



IL DIARIO DEL VOLLEY



CHE BUONA L'ARIA DI TRASFERTA!

Continua il "mal di vittoria" in casa. Per fortuna si gioca anche fuori.



Il gruppo esulta dopo la vittoria

prestazioni, ma la vittoria scacciacrasi permette alla classifica di respirare un po', visto che dopo il Lissone bisognerà incontrare le prime della classe. Forza ragazze!

Terza vittoria consecutiva in trasferta della squadra, che sembra gradire maggiormente le mura avversarie rispetto a quelle "amiche" di Villasanta. Il fanalino di coda Albiate ha presentato una squadra molto giovane che non ha praticamente messo mai in difficoltà le "nostre". In un ampio turnover hanno trovato spazio tutte le ragazze convocate e, grazie a questo banco di prova, il Pier ha potuto sperimentare qualche formula scientifica delle sue.

I tre punti erano d'obbligo, viste le ultime deludenti

LA MIGLIOR DIFESA E' L'ATTACCO


Là avanti si gira. La sicurezza aumenta. La chiave di volta? Smack Sax.

Senza dimenticare l'ottima retrovia capeggiata da una Coppola sempre più costante e sicura di sé, il dominio dell'attacco villasantese è stato assoluto. Il livello della difesa avversaria è stato senza dubbio differente da quello visto con G.S.C. o Triuggio, ma non si può fare a meno di notare che sia cresciuta una qual certa sicurezza nel reparto avanzato. In questa gara spicca, fra le altre ovviamente, la prestazione della migliore in campo. Smack Sax rappresenta la punta di diamante in una serata positivissima per il morale e per una fidu-



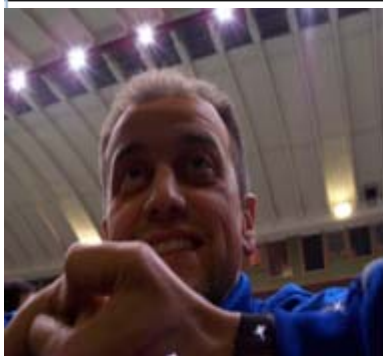
Smack Sax prima durante il riscaldamento.

cia che, negli ultimi giorni allenamenti compresi, è andata crescendo sempre di più. Un buon punto di riferimento, una buona giocatrice, un buon esempio.

	Smack Sax: Voto 8,5 (migliore) Alzi la mano chi dice il contrario. In difesa copre benissimo, in attacco ricomincia a mettere giù alla grande e nel servizio...bhè lo sappiamo già. Non sbaglia praticamente mai e questo aiuta anche le compagne che sembrano assimilare le benefiche spore del suo genio. Da applausi uno splendido colpo dalla banda di sinistra, proprio sotto la tribuna, che scardina il muro avversario con evidente fragore. TALISMANO	L E I M P I E T O S E		Star Trek Rox: Voto 8 + Ancora tra le migliori? Ebbene sì. In allenamento è quella che più si sbatte e per non notare i progressi in partita bisognerebbe essere orbi od ottusi. Sul suo score in 3 set figura un solo meno. I servizi nemici non sono proprio mitragliate di MG, ma lei non perde mai la concentrazione e non concede nulla. INFLESSIBILE	
	Arcobokileno: Voto 7,5 La corretta sincronia coi centri è ancora lontana(e la "nuotata in cielo" di Rock Giant Laura ne è l'esempio). Lei comunque prova e riprova fino a trovare un piccolo equilibrio. Il palleggio è sicuro e le bande ringraziano. Riesce già a distinguere chi vuole la "tesa" e chi il "campanillo". Di questo passo l'intesa coi centri crescerà e non fatteremo a salire in classifica. TOTEM	P A G E L L E D I		Tritolaura: Voto 7,5 Percepisce le radiazioni positive di Smack Sax e ritorna quasi ai suoi ottimi livelli. Occhi al cielo quando sbaglia 2 o 3 posizioni difensive, ma lassu è seconda solo alla migliore in campo. Quando picchia disintegra la difesa albiatese impotente e quando accarezza per "pallonettare" le sue sfere cadono inesorabilmente come il miele che cola dal cucchiaino. RISALITA	
	Lion Queen Dona: Voto 7 + Sta riacquistando la sicurezza che aveva perduto nelle passate gare. In ricezione da una manona a Star Trek Rox e la difesa è sempre il suo forte. Strappaurla un suo ace che sembra un aeroplano kamikatzte telecomandato. Mani al cielo, morale alto e avanti così. Il Capitano è sempre il Capitano. Giù il cappello. SCOSSA	M A L L E O L O		U-Bot Luisa: Voto 7 - - Non gioca molti scambi, in quei pochi che le capitano elargisce autentiche perle di saggezza soprattutto in battuta. Lacrime agli occhi in tribuna quando recupera una palla rischiando il faccione sulle ringhiere di bordo campo. Prestazione super "sporcata" da un giallo alquanto discutibile. Arbitro malmostoso. IMMOLATA	
	Rock Giant: Voto 7 - Più in palla della Saronza Nazionale dimostra che quando si allena la musica in attacco cambia. Si sforza di intendersi con Magic Boki e mette giù qualche bel punto. Dopo il curioso annaspamento in aria perdona Magic e le dice: "...tranquilla niente corte marziale...". RINATA			Fast Teacher: Voto 5 Continua il periodo "no" del nostro perno d'attacco. Proprio non si intende con Magic Boki e ne è erede la scarsa prolificità. La cosa la innervosisce 1 po' e non riesce mai a pungere. Manda a quel paese l'arbitro e si becca il cartellino, poi non gli da la mano e viene richiamata. NERVOSA	
	Super Chiara: Voto 6 + Pronti via si presenta alla difesa albiatese con un ace. Attiva in campo, mai fenna fuori. I centri crescono sempre più. IPERTESA			8th Wonder Ari: Voto 6,5 Finalmenteeeeeeeeeee! Fragore immenso quando scende in campo. E' pronta e il Pier lo sa bene. Gioca bene ed è una delle più in forma. Braccio caldo e tanta voglia di spaccare. ETERNA	
	Tomahawk: Voto 6 Fatica molto ad adattarsi al ruolo di opposto, ma ce la mette davvero tutta. Tanto sudore, molti spunti, ma poche palle giocabili. IN CRESCITA			Gigia: Voto 6 + Gioca pochino anche lei, ma da il massimo e da un suo interminabile turno di battuta fioriscono parecchi punti-cini. RISPOLVERO	

CLASSIFICA

	P.ti	Giocate	Vinte	Perse	Set Vinti	Set Persi	Quoz. Set
Lazzate Volley A.S.C.	18	6	6	0	18	3	6,00
G.S.C. Pallavolo	14	6	5	1	16	6	2,67
Polisportiva Triuggese	14	6	4	2	16	8	2,00
G.S.O. Sanpietrina	10	6	4	2	13	11	1,18
Volley Villasanta	10	6	3	3	12	10	1,20
Centro Sportivo Desio	8	6	3	3	13	13	1,00
Nuova Ronchese	7	6	2	4	10	13	0,77
U.S.A. Casati Arcore	6	6	2	4	6	13	0,46
Lissone Volley	3	6	1	5	5	16	0,3125
Volley Albiate	0	6	0	6	2	18	0,11111111

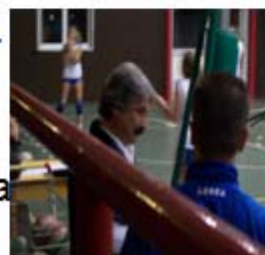


PIERENREICH: VOTO 8

Un po' assonnato e stanco causa un'infinita prole il Pier si gode una vittoria meritatissima. Completa il turnover facendo girare tutta la sua panchina. Non ha grosse decisioni da prendere né particolari patemi da arginare, ma la NERVOSA camminata ormai gli è rimasta. Nell'occasione del richiamo arbitrale nei confronti della NOSTRA Saroni Nazionale allarga le braccia conoscendo benissimo il focoso temperamento del suo asso.

ARBITRO VOTO: 5,5

Se dovesse fischiare tutte le doppie in questa partita gli attacchi sarebbero stati dimezzati. Trovato un semiequilibrio di "tolleranza" lascia giocare un po' più spesso. Ammonizione veniale a U-Bot Luisa. A fine gara la Fast Teacher non gli da la mano, lui la richiama ufficialmente. Un po' eccessivo. Poteva soprassedere.





CHE BIRICHINE CHE ABBIAMO!

Saranno forse gli arbitri un po' troppo fiscali, ma le nostre MALANDRINE hanno rimediato più ammonizioni e richiami in queste poche partite che in tutta la passata stagione. SOLO in questa gara a beccarsi il giallo son state U-Bot Luisa e la Fast Teacher. Caratterino difficile o eccessiva permalosità arbitrale? Chi lo sa? Fatto sta che sia OVVIO che il comportamento in campo sia di vitale importanza per il buon esito di una partita. Per ora niente di irrimediabile, ma cerchiamo di non provocare ulteriormente la suscettibilità dei padroni del trespolino.

EDITORIALE CONCLUSIVO:

Vincere aiuta a vincere. Lasciando comunque stare le frasi fatte è stata una prova importante per la grinta e l'orgoglio. A passo spedito procediamo verso il Lissone e poi... verso l'imbattuta capolista. L'impresa è ardua, ma non impossibile dato che l'attacco visto stasera da un po' di spunti positivi. Per ora rimaniamo coi piedi per terra e pensiamo ad una partita alla volta.